

桌面式 UHF 读写器

R3 用户手册



目录

一、	连接读写器.....	1
二、	盘点 EPC.....	1
1、	盘点.....	1
2、	过滤.....	2
三、	读标签与写标签.....	2
1、	读标签.....	2
2、	写标签.....	2
3、	过滤.....	2
四、	锁标签与销毁标签.....	3
1、	锁标签.....	3
2、	销毁标签.....	4
3、	过滤.....	4
五、	设置.....	5
1、	功率.....	5
2、	区域.....	5
3、	协议.....	6
4、	链路.....	6
5、	开启 EPC+TID	7
6、	开启 TagFocus.....	7
7、	开启 FastID.....	7
8、	蜂鸣器.....	8
9、	其它设置.....	8
六、	UHF 信息.....	9
七、	模块温度.....	9

一、 连接读写器

在电脑上打开演示软件，选择 USB 模式，用 USB 线连接 R3 读写器，待电脑装驱动完毕，点击 Open 按钮，如图 1-1。

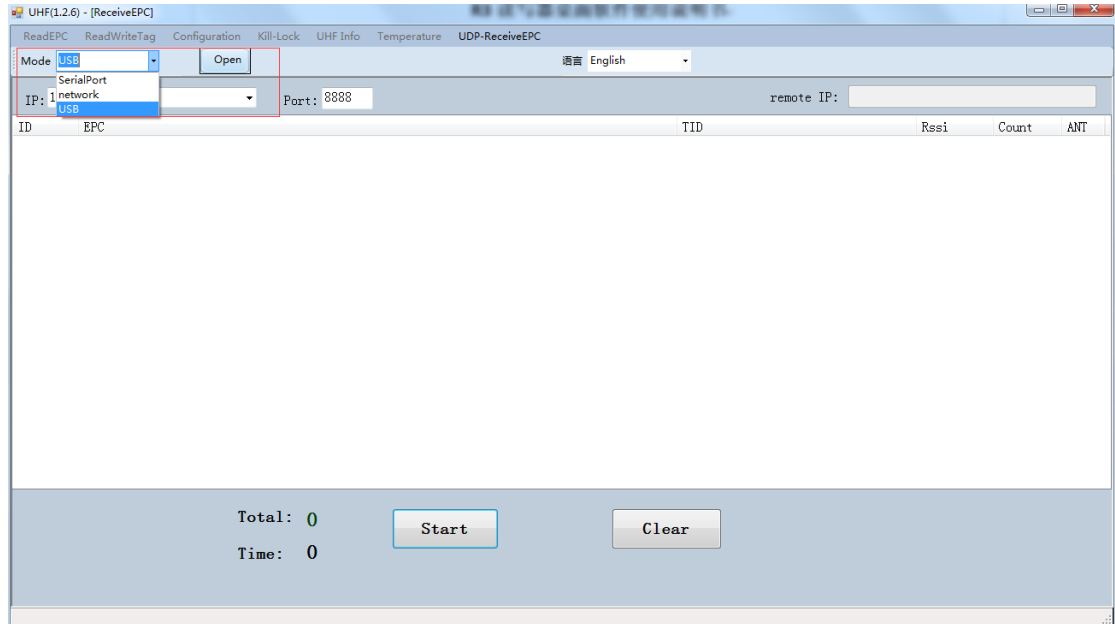


图 1-1

二、 盘点 EPC

选择顶部导航栏的盘点 EPC (ReadEPC)。

1、 盘点

点击 **Start** 按钮开始盘点，下边空白区域显示盘点到的数据，包括 EPC 或 TID、信号值、数量和天线号，再次点击 **Stop** 按钮停止盘点，如图 2-1。

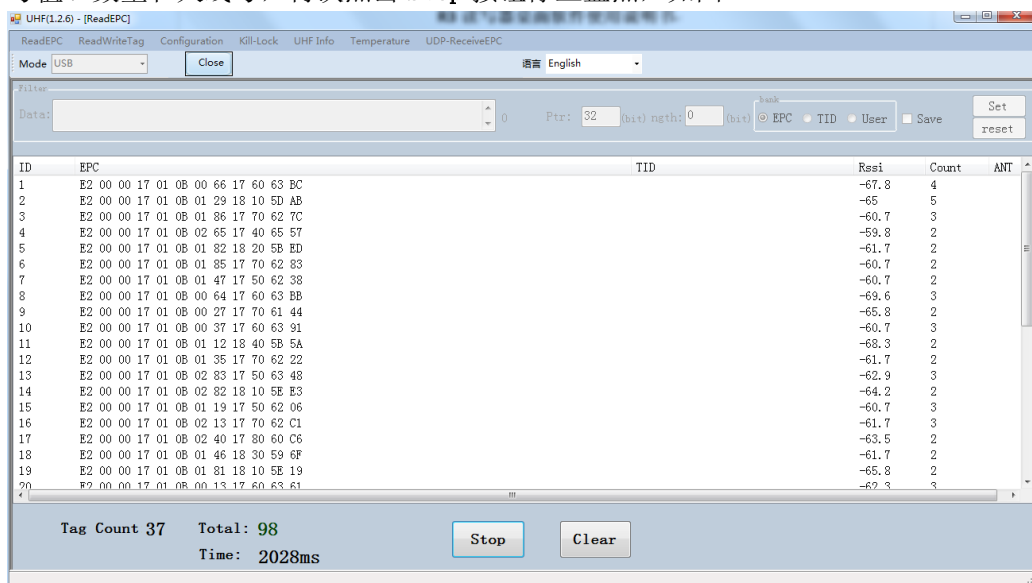


图 2-1

2、 过滤

过滤一栏可设置参数，进行过滤盘点到的标签，包括设置地址、数据长度及数据进行过滤，可选择 EPC、TID 和 USER 区，最后点击**设置 (Set)**按钮确认。其中，勾选**保存 (Save)**，本次设置会保存入模块，下次该设置同样生效，点击**重置 (Reset)**按钮重置模块，如图 2-2。

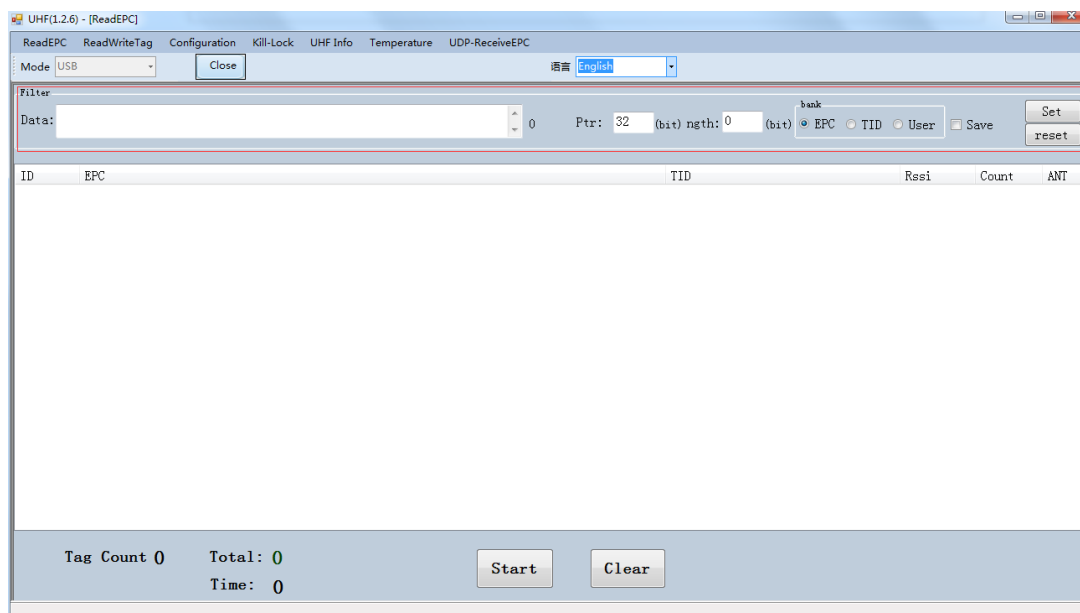


图 2-2

三、 读标签与写标签

选择顶部导航栏的读写标签 (ReadWriteTag)。

1、 读标签

可选择读取四个存储区 (RESERVED、EPC、TID、USER) 数据，且可设置起始地址和读取长度，访问密码默认为“00000000”八个零，点击**读 (Read)**按钮进行读取，如图 3-1。

2、 写标签

可选择向四个存储区 (RESERVED、EPC、TID、USER) 写入数据，且可设置起始地址和写入长度，输入访问密码及要写入的数据内容 (十六进制)，点击**写 (Write)**按钮进行写入，如图 3-1。

3、 过滤

过滤一栏可设置参数，均可对读写标签操作的地址、数据长度及数据进行过滤，可选择 EPC、TID 和 USER 区，把长度设为 0 和数据清空可设置禁用过滤，如图 3-2。

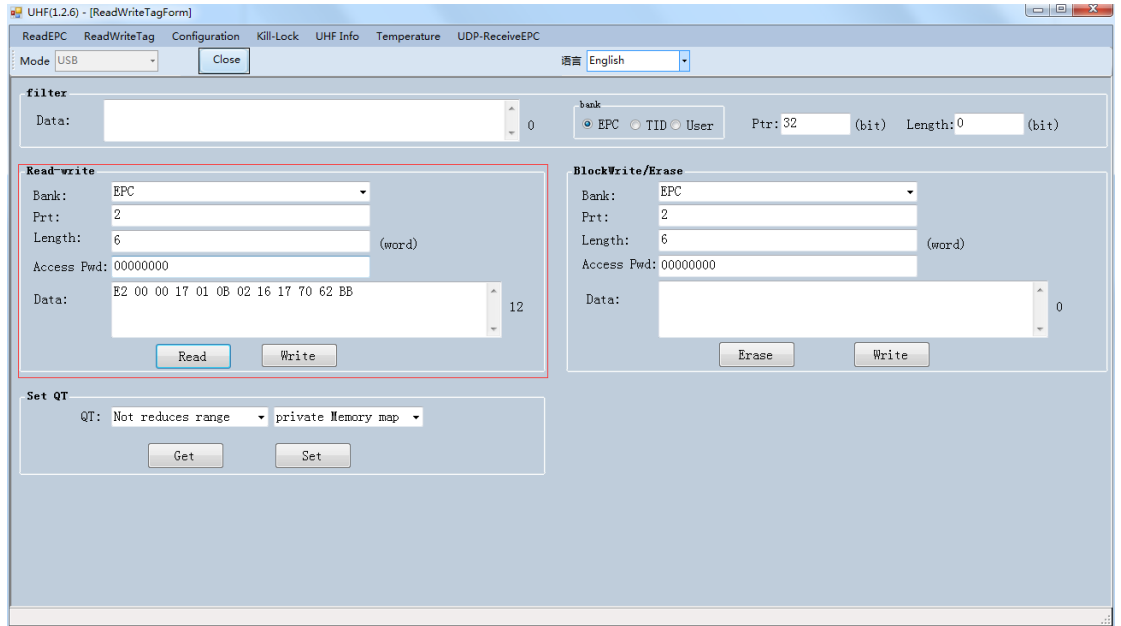


图 3-1

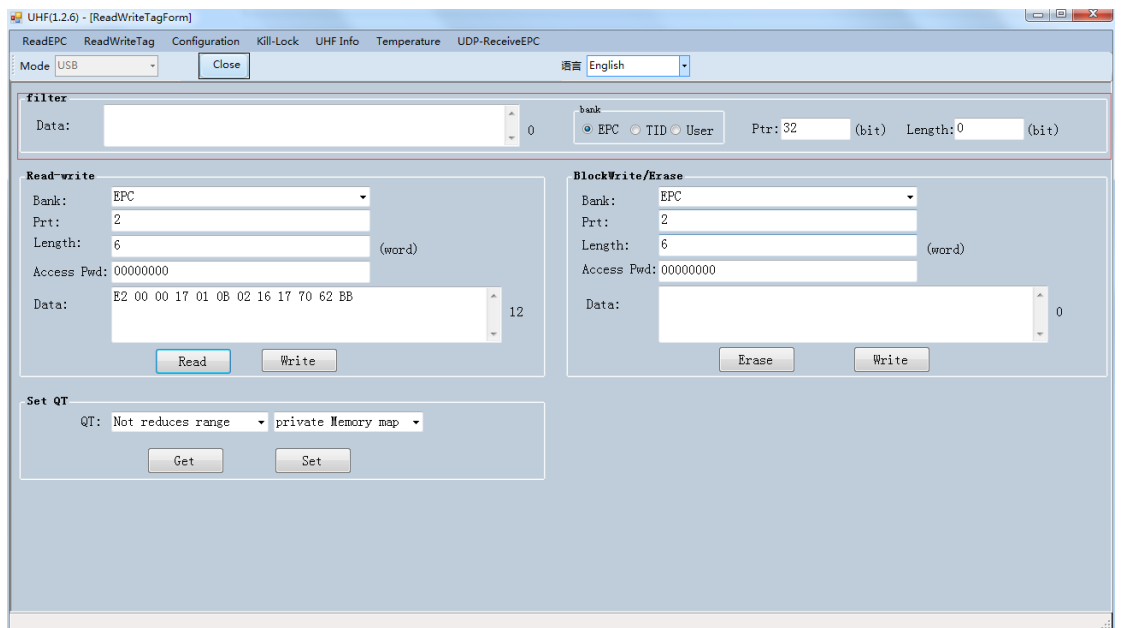


图 3-2

四、 锁标签与销毁标签

选择顶部导航栏的锁标签（Kill-Lock）。

1、 锁标签

输入访问密码(不能使用默认密码),再选择锁定的选项,有开放(Open)、锁(Lock)、永久开放(Permanent Open)、永久锁定(Permanent Lock)四个选项,最后选择区域,点击**确定 (Confirm)**按钮可锁定标签,如图 4-1。

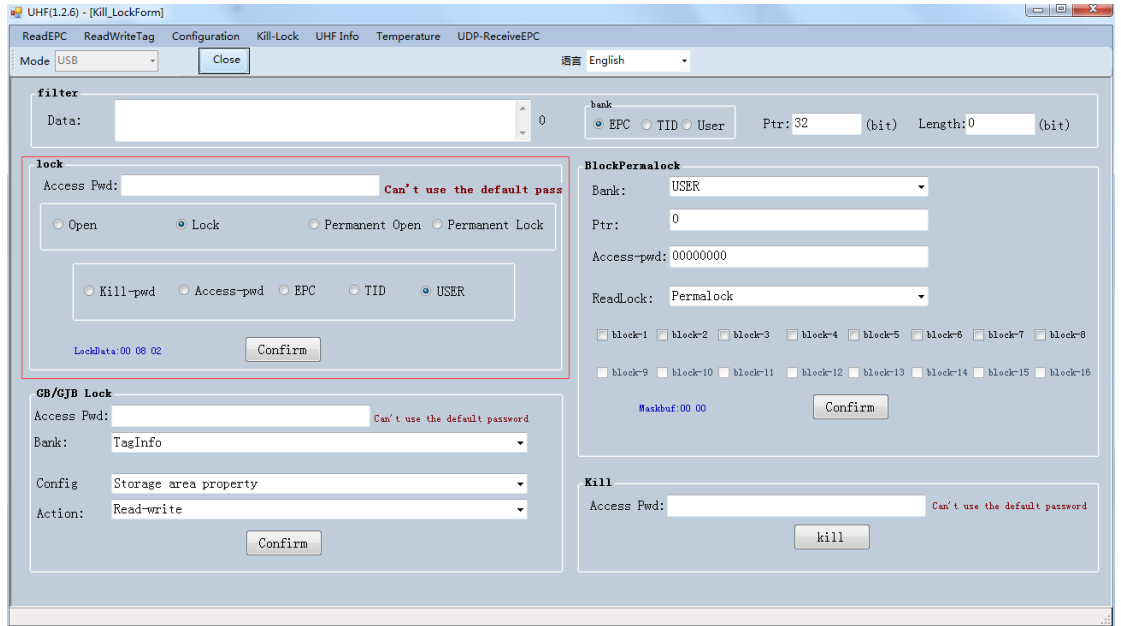


图 4-1

2、销毁标签

输入访问密码（不能使用默认密码），点击 **Kill** 按钮可销毁标签。如图 4-3。

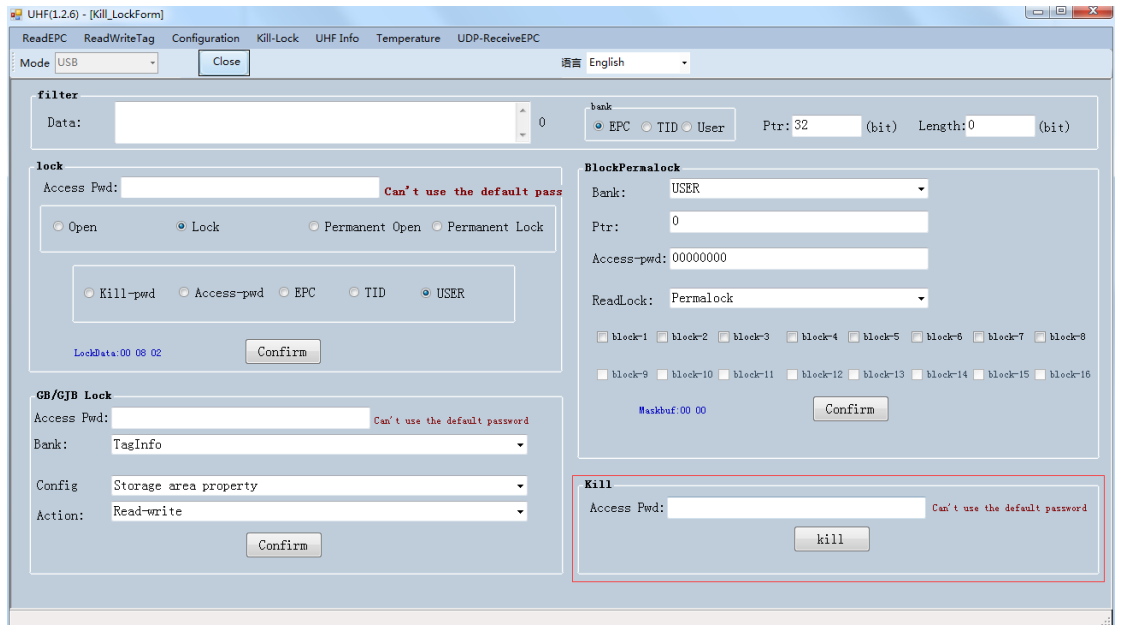


图 4-3

3、过滤

过滤一栏可设置参数，均可对锁标签和销毁标签操作的地址、数据长度及数据进行过滤，可选择 EPC、TID 和 USER 区，把长度设为 0 和数据清空可设置禁用过滤。

五、 设置

点击顶部导航栏的配置（Configuration）即可进入设置界面。

1、 功率

可选择 5-30dbm 功率设置，点击 **Set** 按钮确认设置；**Get** 按钮获取当前模块设置的功率。选择保存则保存入模块，下次自动生效，如图 5-1。

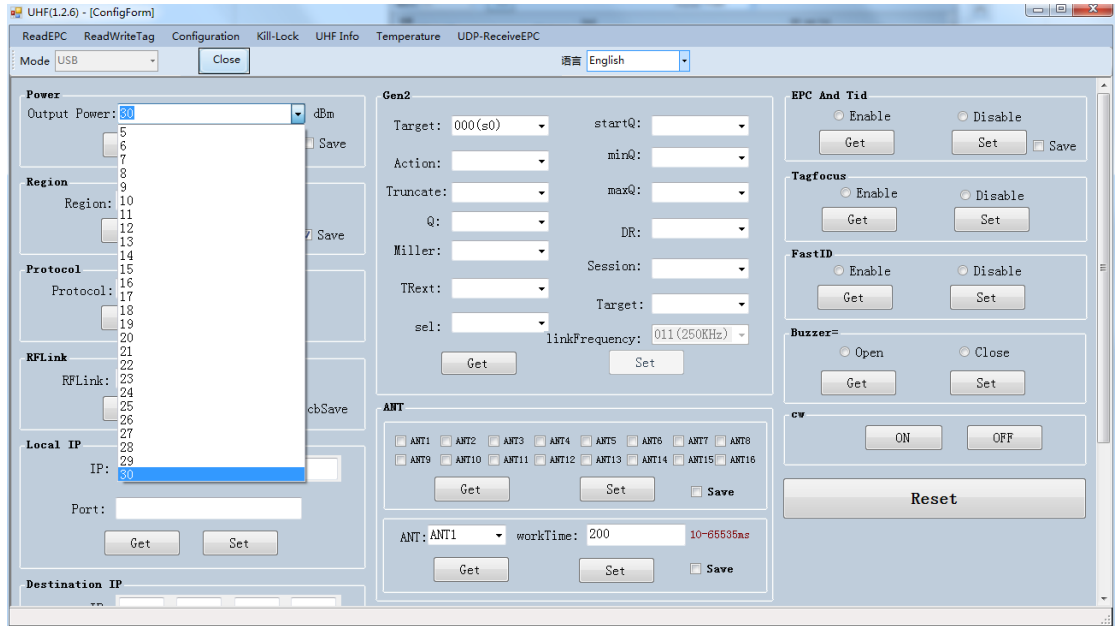


图 5-1

2、 区域

可选择设置多个国家频率，点击 **Set** 按钮确认设置；按钮获取当前模块的工作区域。选择保存则保存入模块，下次自动生效，如图 5-2。

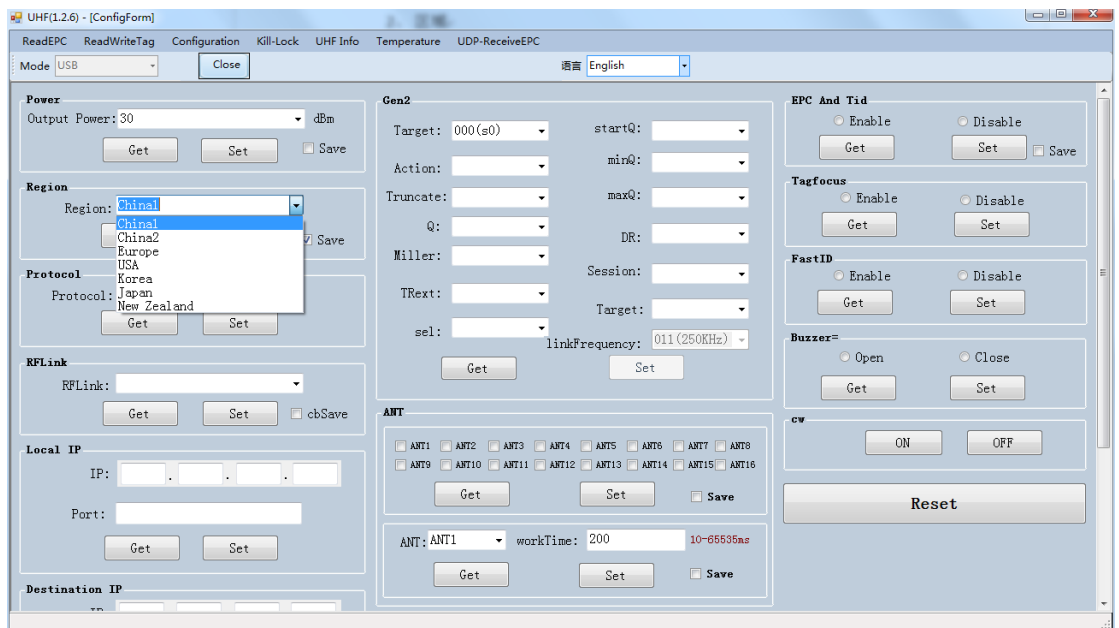


图 5-2

3、协议

可选择四种协议，点击 **Set** 按钮设置协议，点击 **Get** 按钮获取当前模块设置的协议，如图 5-3。

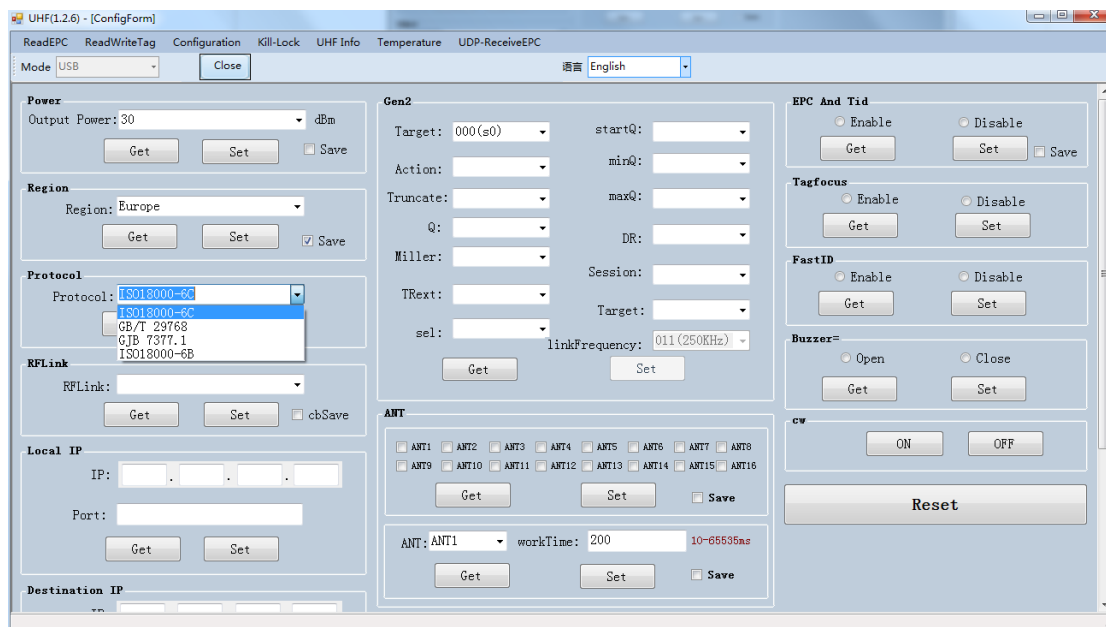


图 5-3

4、链路

可选择四种进行设置，点击 **Set** 按钮确认设置，**Get** 按钮获取当前链路参数设置，如图 5-4。

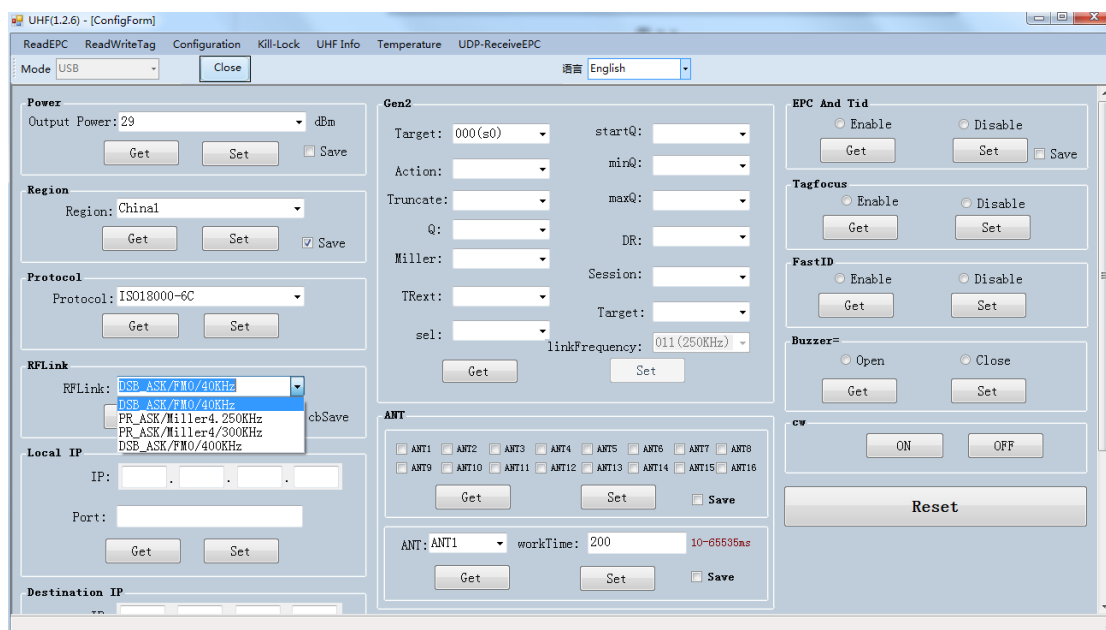


图 5-4

5、开启 EPC+TID

如图 5-5，选择**启用(Enable)**或**禁用(Disable)**，点击**Set** 按钮启用或禁用 EPC+TID 模式；**Get** 按钮获取当前设置的启用或禁用。

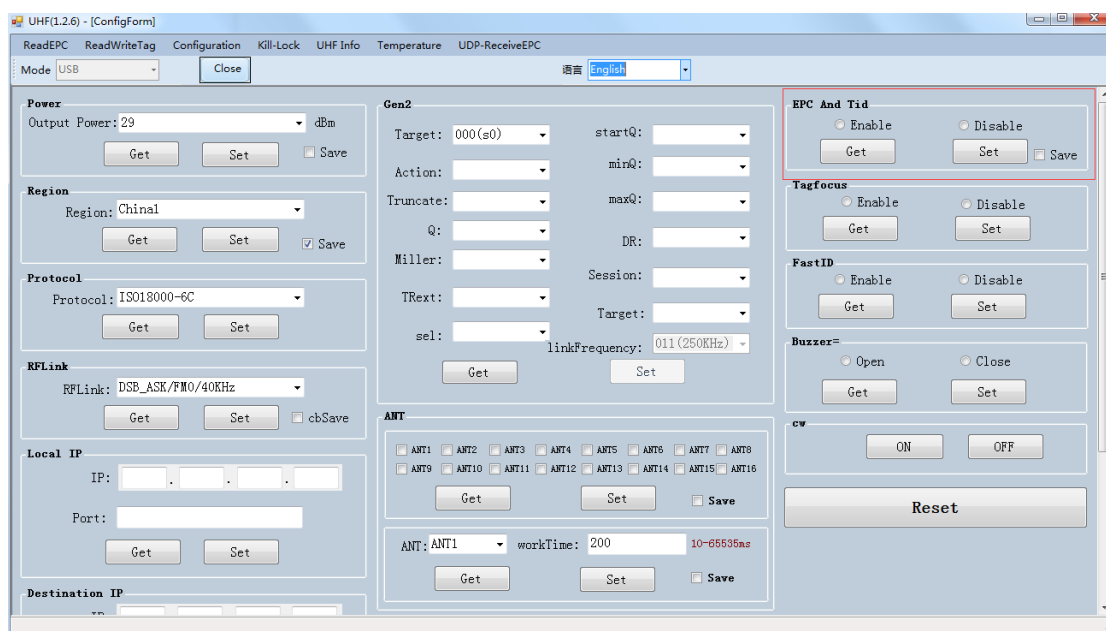


图 5-5

6、开启 TagFocus

如图 5-6，选择**启用(Enable)**或**禁用(Disable)**，点击**Set** 按钮启用或禁用 TagFocus 模式；**Get** 按钮获取当前设置的启用或禁用。

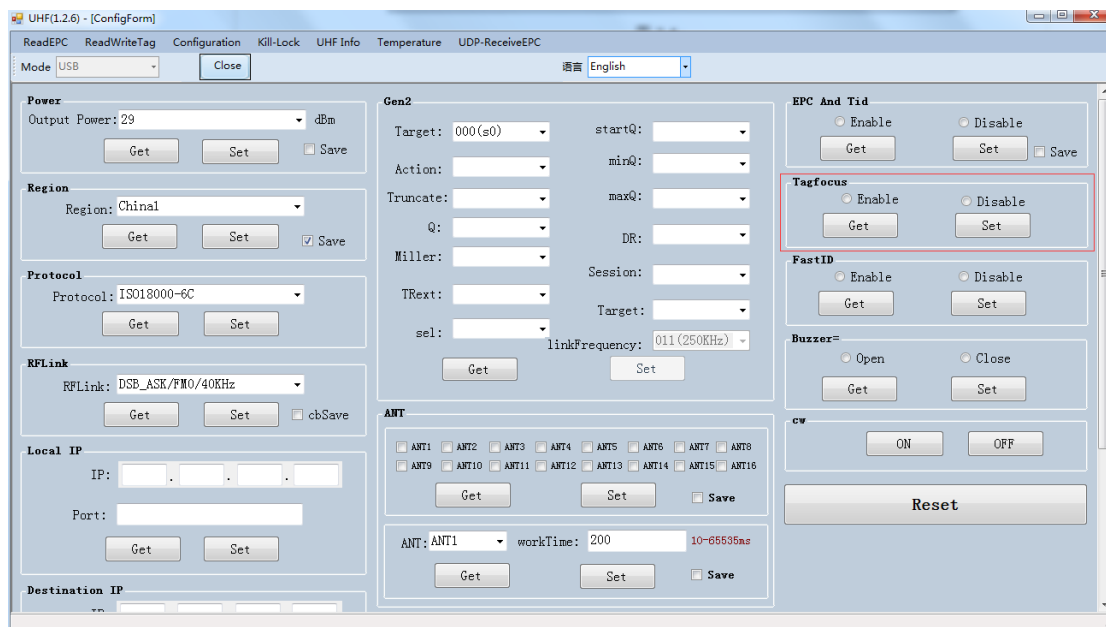


图 5-6

7、开启 FastID

如图 5-7，选择**启用(Enable)**或**禁用(Disable)**，点击**Set** 按钮启用或禁用 FastID

模式：Get 按钮获取当前设置的启用或禁用。

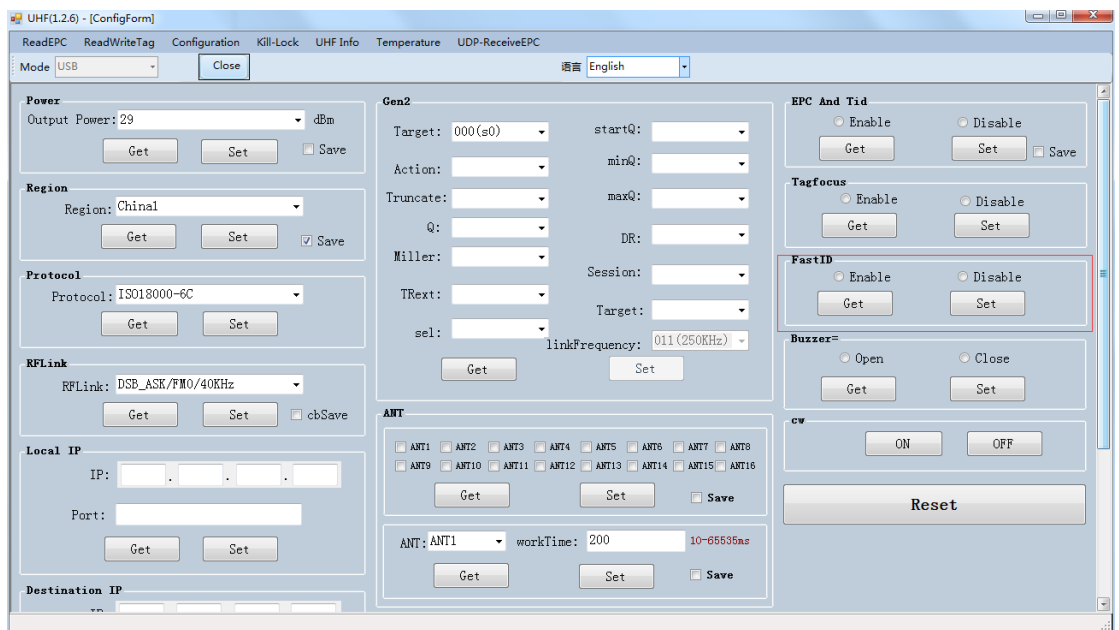


图 5-7

8、蜂鸣器

如图 5-8，选择启用 (Enable) 或禁用 (Disable)，点击 Set 按钮启用或禁用蜂鸣器；Get 按钮获取当前设置的启用或禁用。

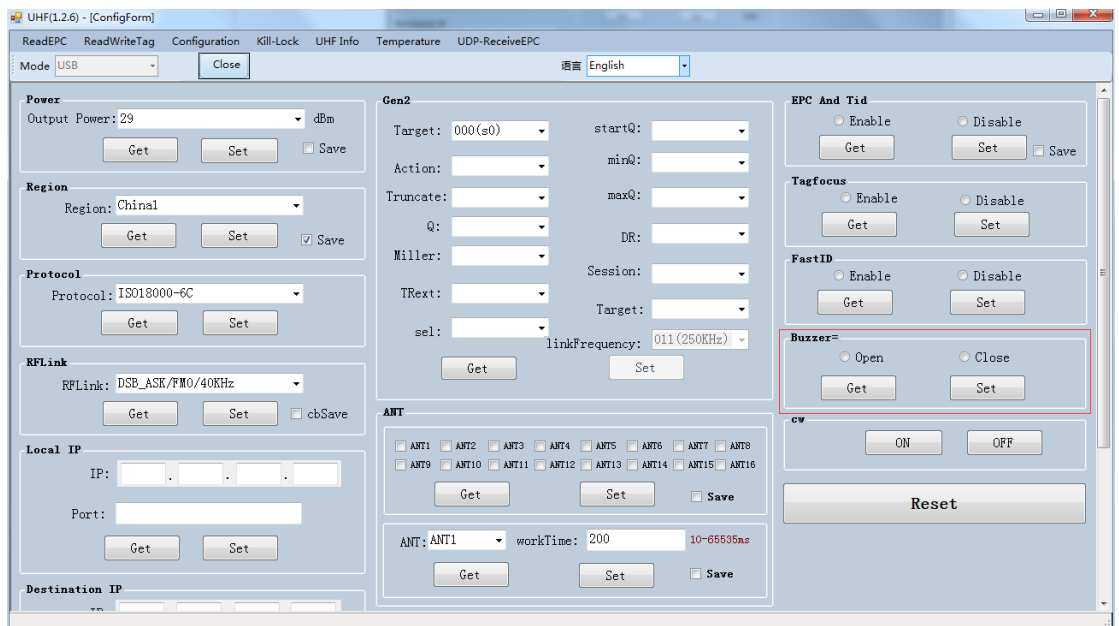


图 5-8

9、其它设置

其它设置与 USB 模式无关，在这暂不说明。

六、 UHF 信息

点击顶部导航栏的 UHF 信息（UHF Info）即可查看超高频版本信息，如图 6-1。

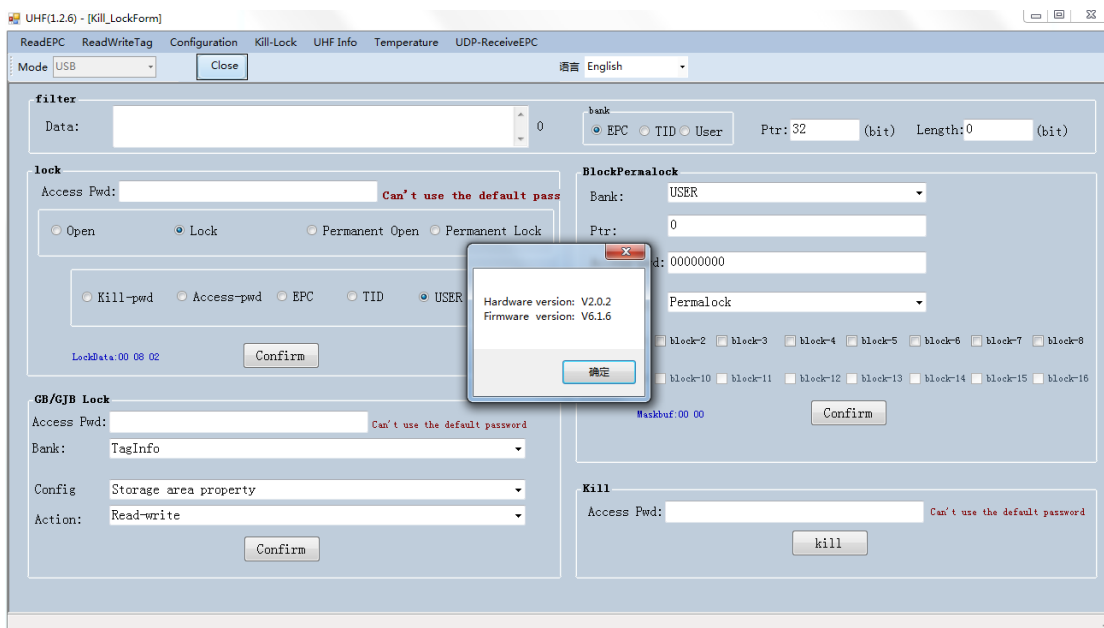


图 6-1

七、 模块温度

点击顶部导航栏的温度（Temperature）即可查看模块温度，如图 7-1。

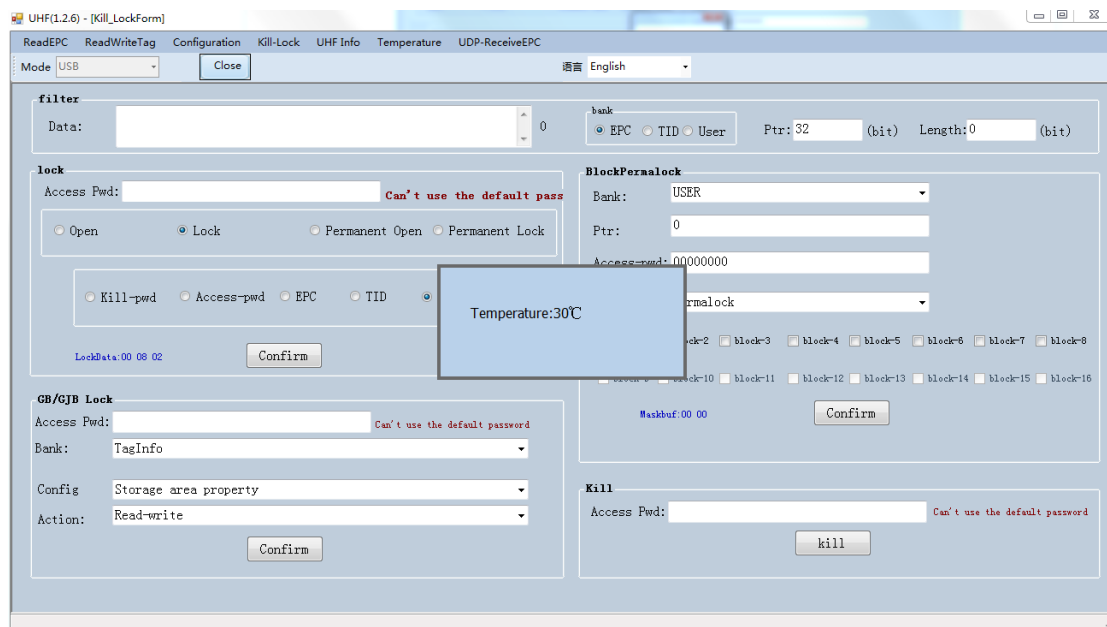


图 7-1